

## EKONOMİ POLİTİK

Erinç Yeldan, 2 Haziran 2021

### Türkiye'nin Büyüme Serüveni: 2018-2021

Bu haftanın en önemli ekonomik verisi, kuşkusuz, [TÜİK'in yayımlamış olduğu milli gelir istatistikleri](#). TÜİK tahminlerine göre, gayri safi yurtiçi hasıla (GSYH) 2021'in ilk çeyreğinde geçen senenin eş dönemine göre yıllık bazda yüzde 7 artış gösterdi. Büyüme sürükleyen unsurların başında yüzde 7.4'lük artış ile hane halklarının özel tüketim harcamaları ve yüzde 11 ile sabit sermaye yatırım harcamaları geliyor. *Net* ihracat (ihracat *eksi* ithalat) geliri de uzun yıllar sonrasında ilk kez pozitif yönlü katkı sağladı (yüzde 2.2).

Söz konusu veriler ulusal ekonomi gündemimizde ayrıntılı tartışıldı. Ancak buraya gelene kadar, bu tür büyüme zaten Türkiye'de yaşayanların yakından tecrübe etmiş olduğu bir olgu olarak belleklerde yer etmişti. İnişli çıkışlı oynak yapısıyla, kriz – büyüme – kriz sarmallarına sürüklenmiş olan Türkiye ekonomisinin gitgellerinden bir yenisini daha yaşamakta olduğumuz yalın bir gerçek. Yalnızca bu istikrarsız, oynak yapının bu seferki bedeli çok daha derin yoksun, keskinleşen gelir bölüşüm uçurumu ve işsizlik olarak gözlenmekte.

Bu istikrarsız / aşırı oynak büyüme serüvenini aslında son bir yıllık rakamlarıyla değil, biraz daha öncesine giderek, 2018'in ortasından başlatmanın daha uygun olacağını düşünüyorum. 2018 Temmuz'u, bildiğiniz gibi, Türkiye'nin yeni bir rejim dayatmasıyla karşı karşıya bırakıldığı ve *Cumhurbaşkanlığı Hükümet Sistemi* diye anılan yönetim biçimine sürüklendiği tarihi veriyor. 2018'in ikinci çeyreği bu bakımdan önemli bir milat.

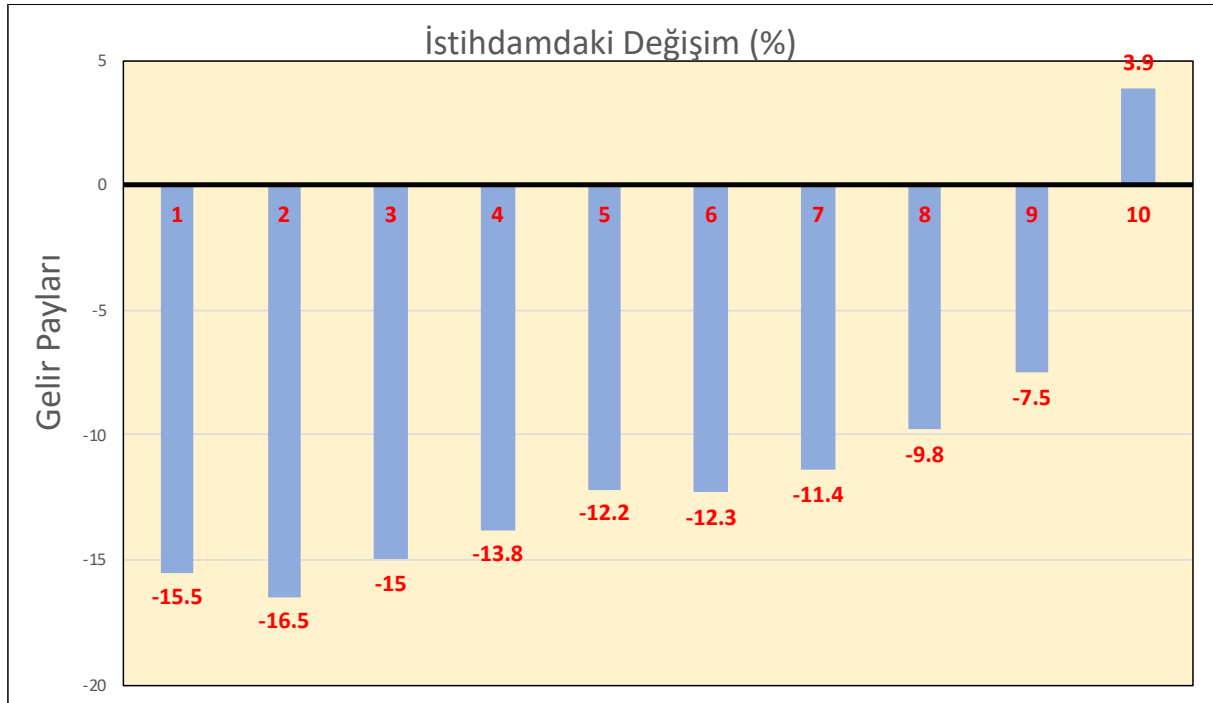
Konuya bu doğrultuda bakarsak, 2018'in üçüncü çeyreğinden bu yana Türkiye'nin ortalama büyüme hızını yüzde 0.73 olarak hesaplıyoruz (takvim ve mevsim etkilerinden arındırılmış, on bir çeyrek dönemin yıllık bazda ortalaması). Bu dönem boyunca 2018'in üçüncü çeyreğinde yüzde -3.0; 2020'nin ikinci çeyreğinde yüzde -11.0 gibi dibe vuruşlar; veya 2020'nin üçüncü çeyreğindeki yüzde 15.9'luk *mucizeler* söz konusu olmuş.

Büyümenin istikrarsız görünümü en acı etkisini işgücü piyasalarında gösteriyor. 2018'in ikinci çeyreğinden başlayarak günümüze değin toplam istihdam kaybı (TÜİK'in resmi rakamlarına göre) 1 milyon 31 bin kişi olarak gözleniyor. İstihdamdaki bu kayıp sadece Covid-19 pandemisine özgü değil. Söz konusu istihdam kaybının çok daha fazlası (1 milyon 550 bin) daha pandemi Türkiye'de patlak vermeden, 2020'nin birinci çeyreğine değin yaşanmış durumda. Yani, Cumhurbaşkanlığı Hükümet Sisteminin daha ilk bir buçuk senelik uygulamasında istihdamın tahribatı 1 milyon 550 bin kişiye ulaşmış haldeydi. İstihdam 2020'nin ikinci çeyreğinde 25 milyon 807 bin ile dibe vurunca toplam kayıp 2 milyon 950 bin kişiye değin yükselmişti. Covid pandemisinin kapanma – açılma – kapanma ile geçen geri kalan dönemde de Türkiye'nin net istihdam kaybı kabaca 1 milyon kişi düzeyine yerleşmiş oldu.

2020'nin ikinci yarısından başlayarak, son üç çeyrek dönemde üst üste yüzde 6.1; 5.8 ve 7.0 büyümüş olduğu ilan edilen bir ekonomide yaşanmakta olan istihdam kayıpları –en olumlu ifadeyle, düşündürücüdür. (resmi rakamların ardındaki tanım ve ölçme sorunlarına hiç girmiyoruz. Bu doğrultuda [DİSK Araştırma Dairesinin İstihdam ve İşsizliğin Görünümü raporları](#) daha gerçekçi bir analiz sunmaktadır).

İstihdam-dostu olmayan bu büyüme sonucunun ardında en önemli etken kanımızca [üretkenlik kazanımlarında gözlenen durgunluktur](#). OECD araştırmacıları, özellikle 2015 sonrasında Türkiye’de ortalama işgücü üretkenliğinde yavaşlama –hatta gerilemeler olduğunu belgelemekte; bunun nedenlerini de imalata sanayiinde sabit sermaye yatırımlarının yetersizliğine, ihraç ürünler içerisinde yerli katma değerin düşüklüğüne, işgücünün vasıfsızlığına ve toplam sabit sermaye yatırımları içinde inşaat sektörlerine ayrılan payın asimetrik yüksekliğine bağlamaktadır.

Ulusal gelirin böylesine savrulduğu bir ortamda istihdamda yaşanan kayıplar elbette ki her kesime eşit olarak yansımayacaktı. Nitekim, [istihdamın tahribatının gelir grupları açısından seyri](#), en alt yüzde 20 gelir payına itilmiş yoksullar için covid pandemisi boyunca yaşanan istihdam kaybının yüzde 32; en alt yüzde 40 grubu ise yüzde 60 olarak göstermektedir. Aşağıdaki şekil, pandemi boyunca Türkiye’de yaşanan *istihdam eşitsizliğinin* boyutlarını sergilemektedir.



Kaynak: [World Bank Turkey Economic Monitor: Navigating the Waves](#), şekil 128, sf.45

Gözlemlediğimiz [spekülatif-yönlü büyümenin](#) yarattığı istihdam tahribatı, yüzde 17’ye ulaşan yıllık enflasyonun yıkıcı etkileriyle birleştiğinde sonuç kaçınılmaz olarak ulusal gelirin dağılımında derin bir eşitsizlik olacaktır. TÜİK istatistikleri, 2020’nin başında yüzde 39.0 olan emeğin ulusal gelirden aldığı payın (işgücü ödemelerinin GSYH’ye oranı) 2021’in ilk çeyreği itibariyle (ve ulusal gelir yüzde 7 büyümüş iken!) yüzde 35.5’e gerilemiş olduğunu belgelemektedir. Aynı dönemde sermaye gelirlerinin payı (*işletme artığı / GSYH*) yüzde 41.9’dan yüzde 45.8’e yükselmiş; sermayenin aşınma harcamalarının da ilavesiyle, [sermaye kesiminin toplam ulusal gelirden aldığı pay yüzde 66.4’e çıkmıştır](#).

**Sonuç olarak,** [Türkiye’de mutlak yoksul sayısı](#) (*satın alma gücü paritesiyle hesaplandığında, 2011 fiyatlarıyla günde 5.5 dolar ve altında tüketim yapabilen kişiler*) 2020 sonu itibariyle 1.5 milyon kişi artmış ve 8.4 milyon kişiye ulaşmıştır. Bu rakam yoksulluk oranının yüzde

12.2'ye yükseldiđini belgelemektedir. Mutlak yoksulluk oranı 2019'da yüzde 10.2; 2018'de ise yüzde 8.5 idi. Dolayısıyla, Türkiye'de yoksulların sayısı 2018'den bu yana artmaktadır.

2018 sonrası Türkiye, kalkınma iktisadı yazınına *yoksullaştırıcı büyüme* olgusunun tipik bir örneđini sunmaktadır.